

Arbo- en Duurzaamheidsverslag 2014-2016

Inleiding

► Het zesde Arbo- en duurzaamheidsverslag uit onze pen alweer. Logisch, want we zien duurzaamheid in toenemende mate om ons heen. Steeds meer producten die we kopen, hebben het label 'duurzaam' of worden op één of andere manier als 'verantwoord' aangemerkt. Tuinmeubilair, kleding, voedsel: overal zit een beschrijving bij die je ervan overtuigt dat product te kunnen kopen zonder jezelf schuldig te hoeven voelen. Maar ook diensten krijgen dat stempel, of het nu een dienst is die we als bedrijf afnemen, of een dienst die je als particulier gebruikt. Stadsbussen worden elektrisch of hybride en afval wordt nog steeds in toenemende mate gescheiden ingezameld en opgehaald. Onze energieleveranciers adviseren ons zelfs hoe we minder bij hen kunnen afnemen. En juist dát lijkt hen nu onderscheidend vermogen te geven ten opzichte van hun concurrenten.



Men lijkt er steeds meer klaar voor: we willen steeds meer aandacht besteden aan wat er om ons heen gebeurt. Tegelijkertijd geldt: we kunnen steeds minder doen zonder aandacht en zorg voor onze omgeving. Zowel lokaal, Europees als wereldwijd. Precies zoals Den Haag, Brussel en 'Parijs' het willen.

Blom-DSW wil hier ook aan bijdragen. En daarover berichten wij in dit zesde jaarverslag.

Uitgave

Blom-DSW schrijft periodiek een arbo- en duurzaamheidsverslag als onderdeel van haar beleid. We publiceren dit op de website en communiceren dit aan onze medewerkers.

Dit verslag beschrijft de activiteiten van juli 2014 tot en met december 2016.

Onderwerpen in dit verslag

1. Algemeen

- organisatie
- informatie & communicatie

2. Arbo

- inleiding arbo
- RI&E
- veiligheid & keuringen
- arbeidsongevallen
- ziekteverzuim
- bedrijfshulpverlening (bhv)

3. Duurzaamheid

- erkend duurzaam
- ondersteuning goede doelen
- opleidingen

4. Milieu

- ISO 14001:2004
- afval
- gas, water, licht
- eigen wagenpark

1. ALGEMEEN



Organisatie

Met ongeveer tweehonderd collega's valt het niet mee om de neuzen één kant op te krijgen door individuele gesprekken. Daarom hebben we een overlegstructuur gecreëerd om dit in goede banen te leiden.

Elk filiaal heeft in ieder geval één 'woordvoerder' op het gebied van Arbo en duurzaamheid. Dit zijn de preventie-medewerkers, die er in de loop der jaren dus een aandachtsgebied bij hebben gekregen. Zij komen naar een periodiek overleg. Daar is ook onze coördinator altijd bij aanwezig, die het aanspreekpunt is. Ook de after sales managers zijn een aanspreekpunt en ook zij zijn altijd aanwezig bij het periodieke Arbo- en duurzaamheids-overleg.

Het spreekt echter voor zich dat iedereen bij Blom-DSW zich mag uitspreken over arbo en duurzaamheid. Dat is dus niet uitsluitend voor de preventie-medewerkers.

Informatie & communicatie

Standpunten uitdragen, collega's, klanten en andere betrokkenen informeren en verbeteringen doorvoeren. Dat alles is even belangrijk om een arbo- en duurzaamheidsbeleid te laten slagen. Als we alleen praten, maar in ons handelen niets veranderen heeft het geen zin. Als we alleen maar van alles veranderen zonder uit te leggen wat we doen is het ook maar half zo effectief.

Nieuwe collega's krijgen (binnenkort) een compleet personeelshandboek. Daarin staat onder andere ons milieu- en duurzaamheidsbeleid, maar ook onze standpunten en spelregels op het gebied van arbo en veiligheid. Zo willen we duidelijk maken wat er van collega's verwacht wordt én wat iedere medewerker van Blom-DSW mag verwachten. Ook dit verslag wordt op die manier verstrekt onder nieuwe collega's.



Van elk RI&E-overleg wordt een verslag gemaakt dat naar alle filialen wordt verstuurd. Zo weet elk filiaal wat de rest doet en is er voor het eigen filiaal een concrete actielijst waar men mee aan de slag kan.

2. ARBO



Inleiding Arbo (arbeidsomstandigheden)

Intern vertaalt onze verantwoordelijkheid op het gebied van duurzaamheid zich in ons Arbobeleid: we willen een goede werkgever zijn voor iedereen die bijdraagt aan onze resultaten. Veiligheid, zekerheid en loyaliteit zijn begrippen die de lading misschien wel het beste dekken. Een veilige werkomgeving, zekerheid op het gebied van werkaanbod en loyaliteit aan hen die zich voor Blom-DSW inspannen.

Risico-inventarisatie & -evaluatie (RI&E)

We zijn wettelijk verplicht om een actuele RI&E te hebben voor het gehele bedrijf. Die hebben we dan ook. Eens per 5 jaar voeren we een compleet nieuwe RI&E uit. Tussen deze momenten houden we de acties actueel door het periodieke overleg met de preventiemedewerkers van alle filialen. Goed om te zien is dat de actielijsten per filiaal steeds korter worden. Dat betekent niet alleen dat we verschillende onveilige situaties al hebben weggenomen. Het geeft ook aan dat er weinig of geen nieuwe onveilige situaties bijkomen. Alle collega's kunnen altijd en bij diverse personen onveilige situaties melden. Even tussendoor, per mail, in een gezamenlijk overleg of een persoonlijk gesprek; elke melding is er één. Elke chef, receptionist en afdelingsverantwoordelijke kan hierbij het aanspreekpunt zijn.

Veiligheid & keuringen

We gebruiken diverse werktuigen, (zware) gereedschappen, machines of andere zaken die gevaar met zich kunnen meebrengen. Deze worden periodiek gekeurd. Afhankelijk van het soort apparaat of object doen we dit zelf of besteden we dit uit aan een specialist.



Voorbeelden zijn natuurlijk de hefbruggen, maar ook de roldeuren worden gekeurd. Denk ook aan de afzuigsystemen, de magazijnstellingen, de trappen en de (ondergrondse) opslagtanks voor diverse vloeistoffen. Ook de diverse elektrische gereedschappen moeten worden gecontroleerd, lasapparatuur en hijsmiddelen moeten gekeurd zijn en ook onze trucks voor gebruik op eigen terrein worden gecheckt. Natuurlijk worden ook momentsleutels tijdig geïjkt, zodat we zeker weten dat bijvoorbeeld wielmoeren op het exacte moment worden vastgedraaid.

Welke zaken gekeurd of gecontroleerd moeten worden en wanneer, wordt bijgehouden in een speciaal bestand. Dit helpt ons bij het tijdig (laten) keuren ervan.

Arbeidsongevallen

Ondanks alle veiligheidsmaatregelen is het niet altijd te voorkomen: een ongeluk zit in een klein hoekje... We hebben vastgesteld dat het aantal arbeidsongevallen echter mee is gevallen in de afgelopen periode. Natuurlijk hopen we dat het er steeds minder worden. Dat is niet alleen prettig voor alle collega's, maar natuurlijk ook voor het bedrijf en onze klanten. Minder uitval betekent immers dat we iedereen kunnen inzetten en dat de werkplaatsen een betere bezetting hebben. En dat is voor de klant ook prettig, want de kans dat we hem snel kunnen helpen is dan veel groter.

De meeste ongevallen vielen wederom in de categorie 'hand- en vingerbeknelling'. Toch zijn deze incidenten duidelijk minder voorgekomen dan eerdere jaren. Opvallend is dat twee collega's dusdanig hard het hoofd had gestoten, dat een dokters- of ziekenhuisbezoek nodig was. Dit nemen we mee in een volgend overleg; misschien kunnen we hier meer op letten en hoog hangende en uitstekende zaken beter gaan markeren.



Eveneens opvallend: maar liefst drie keer hebben collega's een arts moeten bezoeken na een ongeval tijdens het ergens uitstappen, overheen stappen, of ergens op lopen. Ook dit nemen we mee als punt van aandacht. Gladde schoenen, oneffenheden en rommel op de grond, over putten springen, onnodig over chassis' lopen en andere 'capriolen' moeten we natuurlijk zien te voorkomen.

Veilig werken hebben we voor een groot deel zelf in de hand. Op het deel dat we niet zelf in de hand hebben, mogen we anderen aanspreken. Opruimen, de vloeren vrij houden van obstakels en onveilige acties moeten altijd bespreekbaar blijven.

Ziekteverzuim

Ziekteverzuim is niet te voorkomen. Wanneer de oorzaak echter in het werk ligt of kan liggen, kunnen we daar wél iets aan

doen. Natuurlijk denken we dan meteen aan de arbeidsongevallen. Maar ook de zithouding van collega's die achter een computer werken of (over)belasting door werkdruk kunnen een oorzaak zijn van ziekte. Aan ons de taak om daar dan ook iets aan te doen.



Een spoedig herstel is natuurlijk het belangrijkste. Wanneer klachten werkgerelateerd zijn wordt vervolgens altijd gekeken naar een passende oplossing voor als men weer aan het werk gaat. We passen aan wat nodig is om de gezondheidsklachten in de toekomst te voorkomen. Een stoel of bureau wordt vervangen, hulpmiddelen kunnen worden aangeschaft en instructies om de klachten te voorkomen worden ook gegeven. Ook wordt indien nodig naar de organisatie van het werkaanbod gekeken. Taken kunnen worden herverdeeld of het werk kan anders worden uitgevoerd om eventuele werkdruk te verminderen.

De grieprik is de laatste keer niet aantoonbaar zinnig gebleken. Bovendien was de animo zó laag, dat we ervoor hebben gekozen om de prik in 2016 niet te verstrekken.

Bedrijfshulpverlening

De BHV-trainingen hebben ook de vorige periode op enkele verschillende bedrijfslocaties plaatsgevonden. Reden is niet alleen dat dit veelal reistijd scheelt, maar vooral het voorhanden hebben van een praktijkomgeving vinden we waardevol.



Zo hoeft men niet altijd vanuit een theoretische situatie te werken, maar kan geoefend worden op de échte werkplek van veel collega's.

3. DUURZAAMHEID



Erkend Duurzaam

In 2015 is onze certificering voor de duur van 2 jaar verlengd, in plaats van één jaar (standaard). De extra inspanningen van de voorgaande jaren gaven een voldoende hoge score voor deze extra verlenging. We kunnen nog stappen maken op het gebied van afvalbeheersing en energieverbruik. Door te meten wat we aan afval 'produceren', kunnen we veel beter aangeven waar het nog gereduceerd kan worden. Het zelfde geldt voor energieverbruik. We hebben al stappen gemaakt, maar door te meten waar en wanneer ons verbruik plaatsvindt, kunnen we dat wellicht nog meer terugdringen.



Op het gebied van leveranciers kunnen we ook verbetering boeken: we mogen best wat eisen aan hen stellen op het gebied van duurzaamheid.

Op het meer gestructureerd voeren van gesprekken met medewerkers zijn ook verbeteringen mogelijk. Hiermee zijn we inmiddels gestart.

Ondersteuning goede doelen

Ook de laatste kerstpakketten hebben we weer laten verzorgen door Patijnenburg. Hiermee zorgen wij er mede voor dat diverse mensen met arbeidsbeperkingen of langdurig werklozen zinvol werk kunnen verrichten. Bovendien hebben we ook weer een rol gespeeld in enkele truckruns in de omgeving van onze filialen. En ook nu hebben we weer enkele donaties gedaan aan uiteenlopende doelen, gerelateerd aan onze bedrijfsactiviteiten.

Opleidingen

Bij onze laatste certificering voor Erkend Duurzaam vielen onze inspanningen op het gebied van opleiding positief op. We hebben leermeesters op elk filiaal en we maken regelmatig ruimte voor stagiairs en leerlingen. Zo hebben we bijna honderd (!) leerlingen van een MBO-opleiding op onze

administratieafdeling ontvangen. Zij kregen een inkijk in deze activiteiten van onze organisatie. Waar de techniek meestal centraal staat op het gebied van opleidingen, is nu ook eens de administratieve kant aan bod gekomen.

Ook collega's die al langer in dienst zijn hebben diverse mogelijkheden om zichzelf te ontwikkelen door trainingen en cursussen. Het aantal certificaten en diploma's van de afgelopen tijd is dan ook weer indrukwekkend. We feliciteren onze collega's daarom nogmaals met alle onderstaande resultaten:

- 13 APK-diploma's (APK 1 & 2)
- 13 rijbewijzen C
- 8 rijbewijzen CE
- 3 certificaten Incident Management
- 1 certificaat Trailer EBS D (Wabco)
- 1 training deel 1+2 EBS E (Wabco)
- 2 certificaten Cargobull Repair System
- 5 trainingen t.b.v. SAF trailerassen
- 6 diploma's 'Technisch Specialist'
- 1 keurmeester rolstoellift & laadkleppen
- 5 keurmeesters autolaadkranen
- 15 certificaten Zoeller Medium XL achterladers met Gamma belading
- 4 certificaten VDO tacho basis & MTCO
- 6 certificaten VDO tacho DTCO 1381
- 6 certificaten VDO inbouw UBO België
- 6 nieuwe BHV-diploma's
- 1 diploma werkplaatsmanagement
- 2 certificaten basis koudetechniek
- 6 diploma's Technisch Specialist
- 2 leerlingen hebben hun BAT* behaald
- 6 leerlingen hebben hun EBAT* behaald

* (E)BAT staat voor (Eerste) Bedrijfsauto Technicus

Duidelijk te zien is dat de opleidingen meegroeien met onze activiteiten en op het gebied van onze diverse specialisaties.



Kijk bijvoorbeeld naar de trainingen voor opleggers en trailers van onder andere SAF, Wabco en SchmitzCargobull.

Een andere zeer bijzondere en speciale tak zijn de huisvuilauto's. De opleidingen van o.a. Zoeller en de keuringsdiploma's voor autolaadkranen (laad- en lossystemen) zijn daarvoor zeer belangrijk.



Maar ook bij de laadklepkeurmeesters is een ontwikkeling te zien. Door ons DAF Bus & Coach dealercontract worden deze keurmeesters steeds vaker ingezet om rolstoelliften van bussen te keuren.

4. MILIEU



ISO 14001:2004

Tijdens onze laatste audit werden we er op gewezen dat we niet volledig konden aantonen aan alle relevante wet- en regelgeving te voldoen. Dit is natuurlijk ook lastig, maar in samenwerking met DAF wisten we dit knelpunt tijdig op te lossen. Na een herbeoordeling heeft de TÜV onze certificering verlengd.

In 2017 ligt de nadruk op het aanpassen naar de vernieuwde norm ISO 9001:2015 en 14001:2015. Volledig nieuw hierbij is de integratie van deze kwaliteitsnorm en milieunorm. Inhoudelijk is vooral de toevoeging van een risicoanalyse nieuw. Samen met DAF en een adviseur gaan we ons aanpassen naar deze nieuwe normen.

Afval

Het scheiden van afval deden we al in ruime mate. We blijven dat ook zeker doen, maar we moeten scherp blijven op het kiezen van de *juiste* afvalbak in plaats van de *dichtstbijzijnde*. Wat we ons ook moeten afvragen is of er wel voldoende juiste afvalbakken in de buurt zijn...

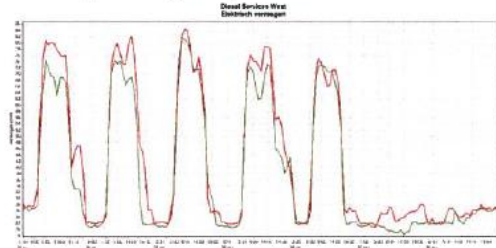
Jammer is nog wel dat we niet goed in beeld hebben hoeveel afval we nu precies 'produceren'. En dus weten we ook niet of dat nu veel of weinig is en of er opvallende afwijkingen zijn waar we de hoeveelheden zouden kunnen verminderen. Bijvoorbeeld ten opzichte van vergelijkbare bedrijven, of ten opzichte van onze andere filialen. En het kan ook zomaar zijn dat er soms een container geleegd wordt terwijl deze nog niet vol is. Zonde van de voorrijkosten, maar daarmee wordt ook een onnodige transportbeweging gemaakt.

De diversiteit in partijen die ons afval ophalen maakt het er niet makkelijker op om dit goed in beeld te krijgen. Omdat een groot aantal tevens klant is bij ons is het ook zeker niet wenselijk om daar een keuze in te maken.

Gas, water, licht

Gedurende een lange periode wordt het energieverbruik in Honselersdijk gevolgd

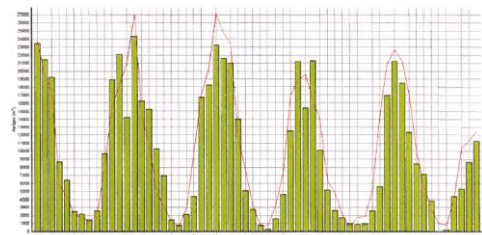
door een externe partij. Dit loopt al sinds 2015. Doel hiervan was om waar mogelijk direct maatregelen te nemen en hier op de andere filialen ook iets mee te doen. Het is goed om te zien dat zo'n analyse prima werkt. Na het aanpassen van de verlichting is het energieverbruik behoorlijk gedaald.



Aanzienlijk lager stroomverbruik na plaatsing LED

Doelstelling voor 2017 is om ook ons energieverbruik in kaart te (laten) brengen op de andere filialen. Hoewel we al diverse maatregelen genomen hebben, zijn er wellicht nog verbeteringen te realiseren.

Met name in april, mei, juni en september kon nog veel bespaard worden, door een thermostaat vele graden lager te zetten.



Besparing op gas door verlaging basistemperatuur

Eigen wagenpark



Ook onze eigen voertuigen houden we altijd up-to-date. Enerzijds vanwege de bedrijfszekerheid voor met name onze servicewagens en onderdelenlijndienst. Anderzijds speelt ook het bijblijven op het gebied van techniek met een zo laag mogelijke uitstoot een rol, evenals het zelf opdoen van ervaringen met de producten die we leveren.

De eigen voertuigen die we aanschaffen zijn ook bij ons in toenemende mate zeer zuinig en ook hybride exemplaren zijn in gebruik. Inmiddels hebben we ook al vijf Euro-6 huurtrekkers in gebruik, waardoor we onze klanten ook in de gelegenheid stellen in duurzaam transport te voorzien.

Bovendien vinden we het belangrijk dat de collega's die veel rijden dit het hele jaar veilig kunnen doen. Winterbanden zijn dan ook standaard aanwezig, zodat gewisseld kan worden als de weersomstandigheden daarom vragen. ■